



Orsay, le 30 avril 2026

CESFO

Rapport d'activité Culture et Loisirs

(Exercice du 1^{er} janvier 2025 au 31 décembre 2025)

Présenté en vue de l'Assemblée Générale du vendredi 12 juin 2026

ARTS PLASTIQUES :

Encadrement :

L'activité est coordonnée par Béatrice ALBERT (présidente et co-responsable céramique), en lien avec les responsables de chaque discipline : Jacqueline EYMARD, Maryse HEURTEL et Jacqueline MORILLON.

Effectif :

Les ateliers ont rassemblé **107 participants**, répartis comme suit :

- Université Paris-Saclay : **38**
- CNRS : **27**
- Extérieurs : **42**

1

Déroulement de la saison :

Vitrail :

L'atelier vitrail comptait **52 adhérent·e·s** en 2025.

L'activité a été fortement impactée par les conséquences de l'inondation, l'absence d'électricité ne permettant plus l'utilisation des équipements nécessaires aux soudures et au meulage du verre. Une partie de l'atelier a temporairement été déplacée dans les locaux de Science Acco, permettant une reprise partielle des activités à partir du mois de mai.

Afin d'améliorer les conditions de fonctionnement et de sécurité, la scie a été déplacée dans une pièce fermée à clé. Un four destiné aux travaux de grisaille a également été acquis et devra être installé prochainement.

Il a par ailleurs été rappelé aux adhérent·e·s l'importance du respect des règles de sécurité, du rangement du matériel et de la limitation des pertes de verre.

Céramique :

L'atelier céramique comptait **26 adhérent·e·s** en 2025.

L'activité a été fortement perturbée par l'inondation : aucune cuisson n'a pu être réalisée pendant plusieurs mois et les tours n'ont pas pu être utilisés durant cette période.

Face au nombre important de demandes d'inscription, une liste d'attente a été mise en place. Les inscriptions extérieures ne sont pas acceptées.

Les adhérent·e·s poursuivent leur participation au rangement, au nettoyage et au recyclage des matériaux afin de maintenir de bonnes conditions de fonctionnement de l'atelier.

Mosaïque :

L'atelier mosaïque compte **9 adhérent·e·s** en 2025.

Dessin :

L'atelier dessin comptait **20 adhérent.e.s** en 2025.

À la suite du départ à la retraite de Pascale Raginis, un nouveau professeur a été recruté. Afin de répondre à la demande croissante, un second cours a été ouvert le lundi midi.

L'activité a également été affectée par les conséquences de l'inondation et des coupures d'électricité, les adhérent·e·s ayant notamment dû faire face à l'absence de chauffage et d'eau pendant une partie de l'hiver.

Plusieurs demandes d'intervention ont été transmises aux services techniques, notamment concernant des réparations électriques, des infiltrations d'eau et des travaux de maintenance des locaux.

Vie des ateliers :

L'exposition annuelle des ateliers se tiendra du 1^{er} au 8 juin 2026, avec un vernissage organisé le jour de l'ouverture.

Par ailleurs, à la suite de la cyberattaque ayant affecté les équipements informatiques, le matériel défaillant a dû être remplacé. Un site internet d'exposition virtuelle a également été mis en place afin de valoriser et conserver une trace des réalisations des adhérent·e·s.

L'activité **Arts plastiques** a été financée en partie par les inscriptions des participant·e·s, pour un montant de **8 283 €**, complétées par une subvention de **2 000 €**, versée par le CESFO et financée conjointement par l'Université Paris-Saclay et le CAES du CNRS. Les dépenses liées à l'activité s'élèvent à **7 521 €**.

L'ORCHESTRE SYMPHONIQUE DU CAMPUS D'ORSAY (OSCO) :

Encadrement :

L'Orchestre est dirigé par **Martin BARRAL**, chef d'orchestre de l'Orchestre Symphonique du Campus d'Orsay (OSCO).

Effectif :

L'Orchestre a rassemblé **64 musicien.ne.s** au cours de la saison, répartis comme suit :

- Université Paris-Saclay : **2**
- CNRS : **1**
- Extérieurs : **61**

L'activité de l'**Orchestre Symphonique du Campus d'Orsay** a pour objectif de permettre aux personnels et étudiants de l'université, ainsi qu'à des musiciens amateurs de bon niveau de la région, de pratiquer leur instrument au sein d'un orchestre symphonique. Elle s'inscrit dans une démarche associant **convivialité, exigence musicale et recherche de qualité**, avec une volonté de partage auprès de publics n'ayant pas toujours accès à la musique classique à travers les concerts proposés.

Déroulement de la saison :

L'**Orchestre Symphonique du Campus d'Orsay (OSCO)** a donné cette année un ensemble de **9 concerts**, répartis sur trois périodes de programmation, de novembre 2024 à juin 2025.

Novembre – décembre 2024 :

La première série de concerts a été consacrée à un programme associant la Symphonie Italienne de Felix Mendelssohn et le **Concerto pour violon et orchestre** de Max Bruch.

Ce programme a été présenté à trois reprises :

- le 30 novembre à Saint-Nom-la-Bretèche ;
- le 8 décembre à la salle Le Beffroi de Montrouge, dans le cadre du concert annuel organisé au profit du Téléthon par la Ville de Montrouge ;
- le 15 décembre dans le grand amphithéâtre de mathématiques de la faculté des sciences d'Orsay.

L'orchestre a eu le plaisir de collaborer avec la violoniste Stéphanie-Marie Degand, professeure au Conservatoire National Supérieur de Musique de Paris, dont l'interprétation a été particulièrement appréciée du public lors de ces trois concerts.

Avril – mai 2025 :

La seconde série de concerts a réuni l'ouverture des Maitres Chanteurs de Nuremberg de Richard Wagner, la **Symphonie du Nouveau Monde** et la **Danse slave n°8** de Antonín Dvořák.

Ce programme a été donné à deux reprises :

- le 5 avril à Orsay ;
- le 18 mai dans la salle de l'École de musique et de danse de Soissons.

Juin 2025 :

La saison s'est clôturée par un programme entièrement consacré à Dvořák, associant la **Suite américaine pour orchestre** et la **Messe en ré majeur**, interprétée avec les chœurs partenaires habituels : le Chœur Darius Milhaud de Paris, le Chœur du Campus Paris-Saclay d'Orsay, La Clé des Chants de Gonesse / EMMD Fosses, ainsi que Tempus Vocalis de Viry-Châtillon.

Ce programme a été présenté à quatre reprises :

- le 10 juin à Orsay ;
- le 13 juin à la basilique de Longpont-sur-Orge ;
- le 15 juin à l'église Notre-Dame-du-Travail (Paris 14^e) ;
- le 29 juin au lycée Michelet de Vanves, avec un programme symphonique incluant la Symphonie du Nouveau Monde et la Suite Américaine de Dvořák.

Projets envisagés pour l'année à venir : A l'occasion du 50^e anniversaire de l'orchestre, organisation d'un concert exceptionnel dans notre Amphi H. Cartan en décembre 2026. Etude en cours pour un éventuel changement de nom de notre formation, visant à renforcer la visibilité et le rayonnement de l'orchestre auprès de potentiels organisateurs de concerts et de publics ne nous connaissant pas encore.

L'activité **Orchestre Symphonique du Campus d'Orsay** a été financée en partie par les recettes des concerts **16 629 €**, complétées par une subvention de **1 000 €**, versée par le CESFO et financée conjointement par l'Université Paris-Saclay et le CAES du CNRS, ainsi que par la participation des musicien·ne·s pour les inscriptions **1 032 €**. Les dépenses liées à l'activité s'élèvent à **11 913 €**.

CHŒUR DU CAMPUS PARIS-SACLAY : (Association Science et Musique)

Encadrement :

Depuis septembre 2024, le chœur est dirigé par **David BRAY**, chef de chœur. L'accompagnement au piano est assuré par **Suyoan Kim**, pianiste accompagnateur.

Effectif :

Le Chœur a rassemblé **51 choristes** au cours de la saison, répartis comme suit :

- Université Paris-Saclay : **2**
- CNRS : **5**
- Extérieurs : **44**

Le recrutement s'effectue chaque année de début juin à fin septembre.

Déroulement de la saison :

2^e partie de la saison 2024-2025 :

La saison a été marquée par la préparation de deux programmes musicaux, avec un rythme de répétitions soutenu :

- **20 répétitions hebdomadaires le mercredi soir, de 20h15 à 22h45 ;**
- **3 dimanches de travail, de 10h à 17h.**

Les répétitions se sont déroulées dans l'amphithéâtre Henri Cartan de la Faculté des Sciences d'Orsay.

Programme : Florilège de mélodies françaises

Dans le cadre de son activité musicale, le chœur a présenté un programme intitulé *Florilège de mélodies françaises*, mettant à l'honneur un large répertoire d'œuvres de **Berlioz, Gounod, Saint-Saëns, Massenet, Fauré, Holmès, Bonis, Debussy, Canteloube et Poulenc**.

Les interprétations ont été réalisées par le chœur, accompagné au piano, sous la direction de **David Bray**.

Le projet s'est articulé autour de deux temps forts : une répétition générale suivie d'un concert ouvert au public, tous deux organisés au grand amphithéâtre de la faculté d'Orsay.

Calendrier :

- **Samedi 1^{er} février 2025** : répétition générale au grand amphithéâtre de la faculté d'Orsay ;
- **Dimanche 2 février 2025** : concert public au grand amphithéâtre de la faculté d'Orsay.

5

PROGRAMME DVORAK :

Le programme a été consacré à l'interprétation de la **Messe en ré majeur op. 86 d'Antonín Dvořák**, complétée par des extraits instrumentaux de la Suite Américaine. L'ensemble a donné lieu à une **production choro-symphonique**, comprenant une répétition générale et quatre concerts ouverts au public.

La réalisation de ce projet a reposé sur la collaboration de plusieurs ensembles vocaux partenaires, réunis selon un planning de coopération : le **CCPS (Chœur du Campus Paris-Saclay)**, le chœur **Darius Milhaud Paris 14, La Clé des Chants de Gonesse / EMDM Fosses**, ainsi que **Tempus Vocalis (Viry-Châtillon)**. L'accompagnement orchestral a été assuré par l'**Orchestre Symphonique du Campus d'Orsay (OSCO)**, sous la direction de **Martin Barral**.

Calendrier :

- **Mardi 3 juin 2025** : répétition générale au grand amphithéâtre de la faculté d'Orsay ;
- **Mardi 10 juin 2025** : concert au grand amphithéâtre (coproduction OSCO / CCPS) ;
- **Vendredi 13 juin 2025** : concert à la basilique de Longpont-sur-Orge (Essonne) ;
- **Dimanche 15 juin 2025** : concert à l'église Notre-Dame-du-Travail (Paris 14e) ;
- **Jeudi 19 juin 2025** : concert à l'église Saint-Martin de Longjumeau (Essonne).

1^{ère} partie de la saison 2025-2026 :

Le chœur a participé aux **Journées des associations de Gif-sur-Yvette (samedi 6 septembre 2025)** et d'**Orsay (dimanche 7 septembre 2025)** afin d'assurer la promotion de ses activités et le recrutement pour la saison 2025-2026.

Le recrutement des choristes est assuré chaque année de début juin à fin septembre. L'activité du chœur repose sur un rythme hebdomadaire de répétitions, complété par trois à quatre journées de travail dominicales réparties dans l'année.

La saison est organisée autour de la préparation de deux programmes : Les frères Haydn et Airs d'opéras.

L'activité **les Chœurs** a été financée en partie par une subvention de **1 500 €**, versée par le CESFO et financée conjointement par l'Université Paris-Saclay et le CAES du CNRS. Les dépenses liées à l'activité s'élèvent à **1 239 €**.

HISTOIRE DE L'ART :

Encadrement :

L'atelier est animé par **Olivier JULLIEN**, Professeur d'Histoire de l'Art.
La coordination de l'activité reste assurée par **Danielle JAILLARD**.

Effectif :

L'atelier a rassemblé **7 participants**, répartis comme suit :

- Université Paris-Saclay : **1**
- CNRS : **2**
- Extérieurs : **4**

Déroulement de la saison :

Au cours de cette saison, **quatre conférences-débats de 2h30** ont été proposées, autour de thématiques variées mêlant grands noms et figures moins connues de l'histoire de l'art moderne et contemporain. Les cours ont eu lieu **en présentiel**, le **lundi de 10h30 à 13h**, selon un calendrier établi à l'avance.

Les thématiques abordées cette saison étaient les suivantes :

1. **Fontainebleau** – Gravures préhistoriques et pétroglyphes
Lundi 14 octobre 2024
2. **Melun** – Christine de Pizan et Jean Fouquet
Lundi 9 décembre 2024
3. **Fontainebleau, Vaux-le-Vicomte et Courances**
Lundi 10 février 2025
4. **Barbizon** – Corot et Millet
Lundi 28 avril 2025

Pour les personnes inscrites n'ayant pas pu assister à une séance, il est possible, sur simple demande auprès de la responsable de l'atelier, d'obtenir un **lien permettant de revoir la conférence en visioconférence**.

Enfin, il est regrettable de constater que, pour la **deuxième année consécutive**, la participation à la **Journée des Associations d'Orsay** n'a pas produit les résultats attendus.

Les choix d'organisation de la municipalité ont entraîné un **manque de visibilité préjudiciable** à notre activité. Cette situation, déjà rencontrée l'an dernier, avait suscité une réelle frustration. Malgré plusieurs **démarches entreprises afin d'améliorer cette visibilité** — notamment par des demandes de repositionnement et des échanges explicatifs autour de l'activité — les contraintes et choix organisationnels municipaux n'ont pas permis de répondre favorablement à nos demandes. Notre activité s'est ainsi retrouvée une nouvelle fois insuffisamment mise en valeur auprès du public.

L'activité **Histoire de l'Art** a été financée en partie par les inscriptions des participant.e.s **700 €**, complétées par une subvention de **1 700 €**, versée par le CESFO et financée conjointement par l'Université Paris-Saclay et le CAES du CNRS. Les dépenses liées à l'activité s'élèvent à **720 €**.

PHOTO-CLUB :

Encadrement :

L'activité est dirigée par **Eric PLAIGE**, qui guide le groupe avec expertise et passion dans la pratique de la photographie, tout en favorisant l'échange et le développement de chacun.

Effectif :

L'atelier a rassemblé **13 participants**, répartis comme suit :

- Université Paris-Saclay : **4**
- CNRS : **7**
- Extérieur : **2**

Déroulement de la saison :

Le club photo a pour objectif de partager la passion de la photographie, de permettre à chacun de progresser, de s'ouvrir aux évolutions du domaine, et de favoriser la convivialité et le lien entre les participants. Une difficulté persistante réside toutefois dans la disponibilité des adhérent.e.s appartenant à l'université, souvent contraints par leurs obligations professionnelles, y compris sur la pause méridienne.

En 2025, le club a poursuivi son développement avec **une augmentation de ses effectifs** : trois nouveaux membres ont rejoint le groupe, portant le total à treize adhérent.e.s. Le rythme des réunions a également été intensifié, passant d'une rencontre toutes les trois semaines à une réunion tous les quinze jours, toujours sur le créneau de 12h30 à 14h.

Lors de ces réunions, des **thèmes photographiques** sont régulièrement proposés (par exemple : la lenteur, les couleurs d'automne), donnant lieu à des présentations quelques semaines plus tard. Cette organisation permet à chacun d'observer les différentes interprétations, de partager des idées et d'échanger sur les techniques utilisées. Les séances sont également l'occasion pour les membres de présenter des séries personnelles autour d'un thème ou d'une technique spécifique, comme le **sténopé** cette année.

Le club a par ailleurs accueilli une **photographe professionnelle**, Flavia Radavero, qui a présenté son travail et répondu aux questions des adhérent.e.s, ainsi qu'un autre photographe, Gilles Brochand, venu partager une série consacrée au flamenco.

Des **sorties culturelles** sont également organisées de manière ponctuelle, notamment pour visiter des expositions à Paris ou en région. Cette année, le club a notamment découvert l'exposition d'Adrian Bondy consacrée au quotidien en Chine au XXe siècle.

Un **atelier de photographie de studio** a été initié cette année, sur plusieurs séances organisées en soirée, grâce au matériel dont dispose le club. Il est prévu de poursuivre cette activité l'année suivante, avec notamment l'intervention d'un professionnel afin de bénéficier de conseils techniques et de retours d'expérience.

Un stage consacré à une technique ancienne, le **cyanotype**, a également été programmé pour le début de l'année suivante. Cinq personnes sont inscrites.

La **bibliothèque du club**, déjà bien fournie, continue de s'enrichir régulièrement (Droit à l'image, Photographie de studio, Guide de poses en studio). Les ouvrages sont disponibles à l'emprunt pour les adhérent.e.s. Le club est également abonné à la revue *Réponses Photo*.

L'**équipement d'impression et de traitement d'image**, toujours opérationnel, permet la réalisation de tirages papier destinés aux expositions et présentations. Le club a notamment participé au marché de Noël du CESFO, dans une démarche de valorisation et de visibilité de ses activités.

En complément de l'adhésion à la Fédération Photographique de France, le club a rejoint cette année le CDP91, réseau de clubs photo de l'Essonne, facilitant la participation à des expositions collectives et les échanges avec les clubs voisins.

Enfin, l'année s'est conclue, comme à l'habitude, dans un esprit convivial autour de moments partagés tels que des pots et des galettes.

L'activité **Photo Club** a été financée en partie par les inscriptions des participant.e.s **300 €**, complétées par une subvention de **400 €**, versée par le CESFO et financée conjointement par l'Université Paris-Saclay et le CAES du CNRS. Les dépenses liées à l'activité s'élèvent à **1 461 €**.

PLAISIRS D'AIGUILLES :



Broderie Crewel, fils de laine sur toile de lin : *Marie-Andrée Reynaud*

Encadrement :

L'atelier est animé par **Danielle JAILLARD**, qui accompagne le groupe avec bienveillance et savoir-faire dans l'apprentissage des techniques de broderie.

Effectif :

L'atelier a rassemblé **9** participants, réparties comme suit :

- Université Paris-Saclay : **4**
- CNRS : **2**
- Extérieurs : **3**

Déroulement de la saison :

Le projet 2025 met à l'honneur la **broderie CREWEL**, une technique d'origine anglaise apparue dès le XII^e siècle, notamment illustrée par la **Tapisserie de Bayeux**. Elle connaît un important renouveau au XVII^e siècle, puis à travers le mouvement « Arts and Crafts » porté par William Morris, et demeure aujourd'hui encore une source d'inspiration pour les brodeuses. Cette technique est également connue sous le nom de **broderie jacobéenne**.

Traditionnellement, la broderie Crewel est réalisée avec des fils de laine sur une toile de lin. Elle se caractérise par l'utilisation de nombreux points variés permettant d'interpréter librement les motifs. Chaque brodeuse personnalise ainsi son ouvrage grâce à l'emploi d'aiguilles spécifiques et à la richesse des points utilisés.

Aux côtés des points de base destinés aux parties plates du dessin, des **points de couchure**, de riz ou encore des **points de nœuds** viennent enrichir les compositions, apporter du relief et créer des effets de texture, notamment pour représenter fleurs, feuillages et fruits.

Le choix des motifs, des couleurs et des fils offre à chacun un large espace **d'expression créative**. La maîtrise de cette technique exige cependant patience, régularité et savoir-faire, acquis progressivement au fil de la pratique.

En fin de saison, un dernier projet collectif a été proposé autour de la **broderie au point de Touraine**, technique emblématique de la **broderie blanche**, reconnue pour sa grande finesse et son haut niveau d'exigence.

L'ouvrage, agrémenté d'une **insertion de dentelle de Calais**, a été réalisé de manière progressive afin de permettre à chacune de mieux appréhender l'importance de la **préparation technique**, élément essentiel à la qualité et à l'élégance du résultat final.

Ce travail a également permis l'apprentissage et la mise en pratique de points spécifiques tels que le **cordonnnet**, le **plumetis** et le **point de sable**, indispensables à la richesse et au relief de cette broderie d'exception.



Broderie sur Mouchoir : Gilles Châtel-Innocenti

L'atelier a également participé activement à plusieurs événements :

- **Participation de l'activité au Marché de Noël du CESFO**, avec une belle mise en valeur des créations ;
- **Présence à la Journée des Associations d'Orsay**, malgré une visibilité réduite due à des problèmes d'affichage.

L'activité **Plaisirs d'aiguilles** a été financée en partie par les inscriptions des participants **700 €**, complétées par une subvention de **750 €**, versée par le CESFO et financée conjointement par l'Université Paris-Saclay et le CAES du CNRS. Les dépenses liées à l'activité sur l'année s'élèvent à **314 €**.

DISCOTHÉQUE :

10

Une vente de CD a été organisée par mail auprès des adhérent-e-s du CESFO. 109 CD ont été vendus, générant une recette de 319 €.

PÊCHE :

L'activité pêche continue, mais sans coordination régulière avec le CESFO.

AUBETTE :

En 2025, le nombre total de locations s'est élevé à **20**, soit une diminution de **10** par rapport à 2024. Le chalet a été réservé conjointement avec l'Aubette à **six reprises** et n'a été loué indépendamment qu'**une seule fois**.

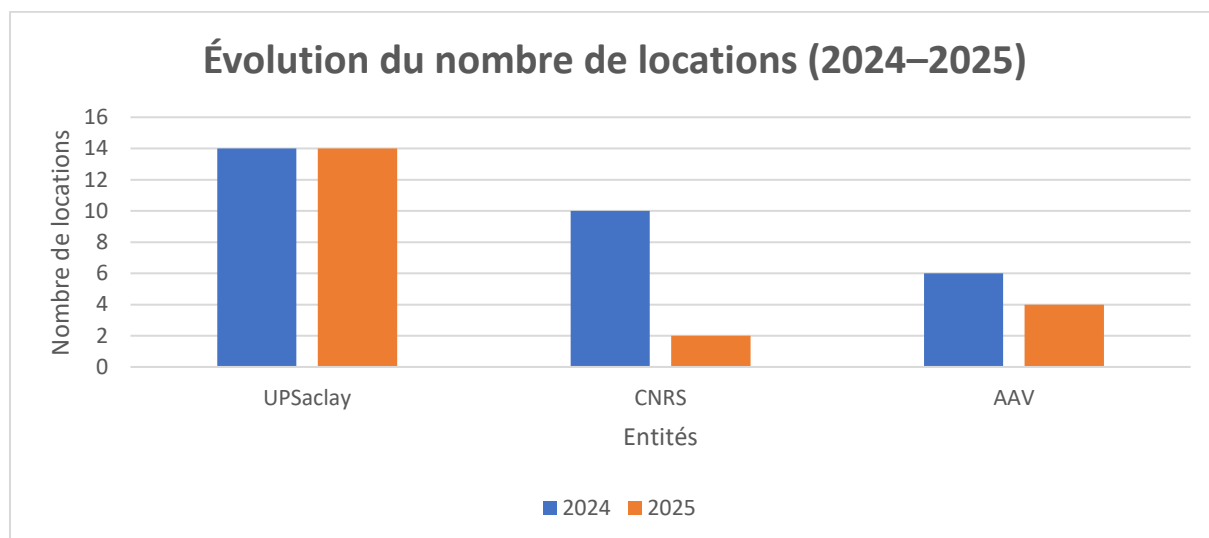
La recette des locations atteint 16 845,00 €, soit une diminution de **5 425 €** par rapport à 2024.

Il est à noter qu'**aucune augmentation tarifaire n'a été appliquée en 2025**. Ainsi, pour les locations de trois nuits (du vendredi au lundi), les tarifs restent fixés à **750 € pour le Domaine (hors bungalow)** et **210 € pour le chalet** par location.

En 2025, les locations se répartissent ainsi par entité :

- Université Paris-Saclay : **14**
- CNRS : **2**
- Association d'Astronomie de la Vallée (AAV) : **4**
- Extérieurs : **0**

Voir ci-dessous l'évolution du nombre de locations par entité entre 2024 et 2025.



Travaux importants réalisés en 2025 :

En 2025, deux fuites d'eau importantes et imprévues, avec écoulement vers l'extérieur, ont nécessité des interventions urgentes. Celles-ci ont consisté en des recherches de fuite en extérieur, suivies du remplacement des portions de tuyauterie endommagées. Le montant des travaux s'élève à **3 647 € TTC**, intégralement pris en charge par le CESFO.

À la suite de cet incident, le service de la mairie de Pierrefitte-sur-Sauldre a initialement émis une facture d'un montant de **4 355,83 €**. Après transmission des justificatifs (factures du plombier et anciennes factures), un **dégrèvement de 3 909,77 €** a été accordé, portant le montant finalement facturé à **446,06 €**.

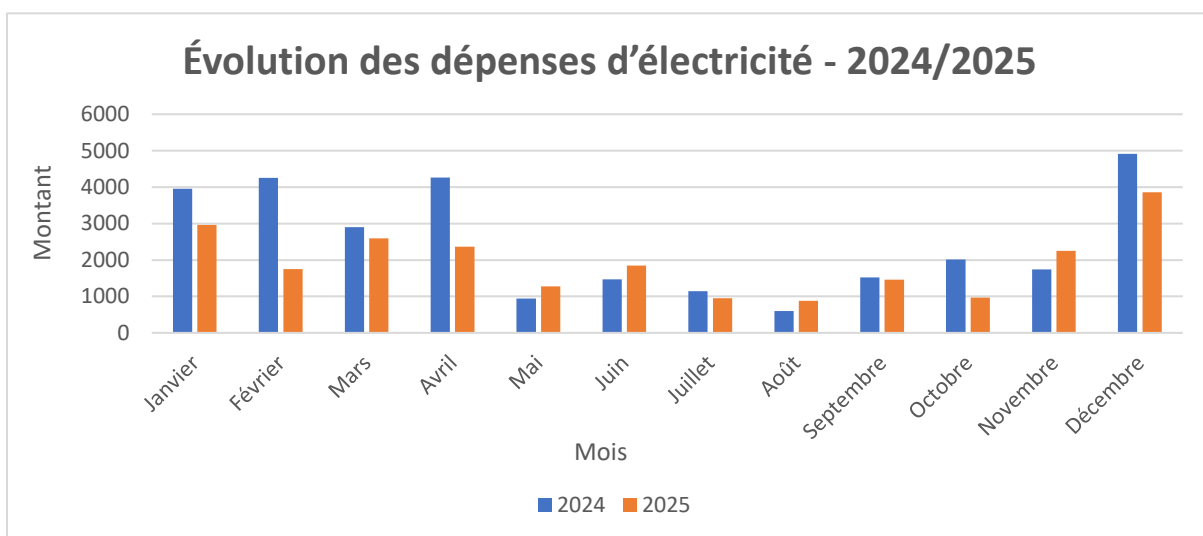
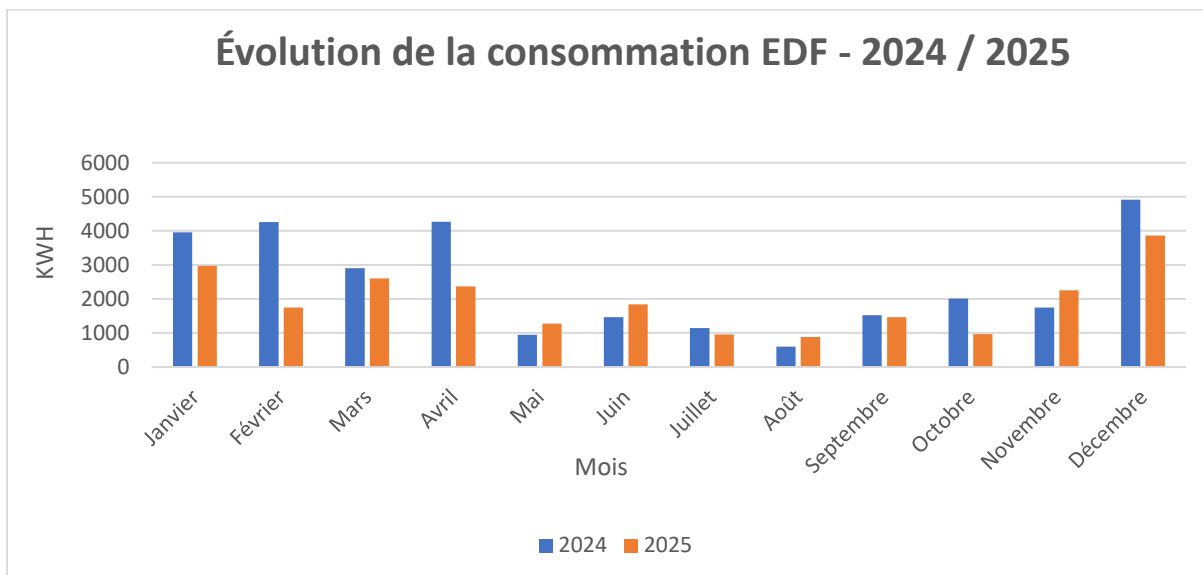
Par ailleurs, le remplacement du chauffe-eau de **500 litres** a dû être effectué. Le montant de cette intervention s'élève à **5 000,16 €**, dont **50 % ont été pris en charge par le CAES du CNRS**, soit **2 500,08 €**.

En revanche, aucun autre gros travail d'entretien n'a été réalisé cette année.

Le coût total des frais de fonctionnement, comprenant les salaires, les fluides, la maintenance, les taxes et les assurances s'élève à **29 224 €**, contre **26 090 € TTC en 2024**, soit une augmentation de **3 134 €**, liée à l'évolution des charges de fonctionnement courantes.

En 2025, le montant total des factures d'électricité s'est élevé à **5 629 €**, contre **9 804 € en 2024**, soit une diminution significative, probablement liée à la baisse du nombre de locations sur la période.

Deux graphiques ci-dessous présentent l'évolution de la consommation d'électricité et des montants des factures EDF entre 2024 et 2025.



L'Aubette a été financée en partie par les locations, complétées par une subvention de **4 500 €** pour les frais de fonctionnement, versée par le CAES du CNRS ainsi que par **10 000 €** versés par le CESFO et financée conjointement par l'Université Paris-Saclay et le CAES du CNRS. Les éléments financiers détaillés figurent dans le tableau récapitulatif en fin de rapport.

Réflexion sur l'avenir de l'Aubette :

Actuellement, le Conseil d'Administration du CESFO se pose la question du maintien de l'Aubette dans les années à venir. Des **travaux conséquents** sont à prévoir pour les **prochaines années**, notamment sur **la toiture du bâtiment principal**, le **système de chauffage**, le **changement des chauffe-eaux**, etc. De nombreux **problèmes de fuites d'eau** ont été rencontrés depuis début 2025. Jusqu'à présent, le **CAES** participait à hauteur de 50 % des travaux. Cependant, il est actuellement compliqué pour lui de maintenir cette participation financière. Cette situation nécessite une réflexion approfondie sur les solutions à envisager pour garantir la pérennité et la sécurité du bâtiment principal.

BILLETTERIE – PARTENARIATS :

Le CESFO a conclu des accords avec plusieurs structures culturelles et sportives, locales et nationales afin de proposer des tarifs préférentiels à ses adhérent.e.s.

En 2025, les partenariats suivants ont été actifs :

- Cinéma **Jacques Tati** (Orsay) ;
- Cinémas **UGC** France ;
- Cinéma **Cinépal** (Palaiseau) ;
- Complexe sportif **Le Complex** (Bures-sur-Yvette) ;
- Salles d'escalade **Arkose** France ;
- Piscine **municipale d'Orsay**.

Concernant la Piscine d'Orsay, les adhérent.e.s peuvent se présenter directement à la piscine avec leur attestation d'adhésion au CESFO, ce qui leur permet de bénéficier du tarif préférentiel Orcéen.

En complément de ces partenariats, le CESFO a également proposé en 2025 à ses adhérents trois offres ponctuelles pour des parcs de loisirs :

- France Miniature ;
- Deux offres pour Parc Astérix, dont une valable pendant la période d'Halloween « Peur sur le Parc ». Ces actions ponctuelles ont permis de diversifier l'offre de la billetterie et de répondre aux attentes de nos adhérent.e.s.

Bilan de la billetterie 2025 :

Le CESFO a distribué un total de **1 407 entrées** sous forme de billets, e-billets, contremarques ou cartes, dans le cadre de ses partenariats culturels, sportifs et de loisirs.

- Cinéma Jacques Tati : **860 places** ;
- Cinéma Cinépal : **126 billets** ;
- UGC : **19 cartes et 236 e-billets** ;
- Le Complex : **24 contremarques** ;
- Arkose : **74 entrées** ;
- France Miniature : **23 billets** ;
- Parc Astérix : **45 billets** (dont 16 pour l'offre Halloween).

En 2025, le CESFO a alloué un total de **1 465 €** de subventions, exclusivement dédiées à la billetterie, afin de soutenir l'accès à la culture et aux loisirs. Ces subventions ont été réparties comme suit :

- **1 274 €** pour les activités culturelles et sportives ;
- **191 €** pour les parcs de loisirs.

NOUVELLE LUNE :

Nouvelle Lune est une plateforme en ligne, offrant à nos adhérent.e.s un accès direct, 24h/24, à une billetterie de loisirs et de culture à tarifs préférentiels.

En 2025, **16 adhérent.e.s** du CESFO y ont souscrit, contre 22 en 2024, soit une diminution de **6 souscriptions**. L'adhésion est fixée à 10 € pour les adhérent.e.s.

Une subvention de **100 €** a été versée à Nouvelle Lune en 2025 pour couvrir l'adhésion annuelle du CESFO.

MARCHÉ DE NOËL 2025 :

Le Marché de Noël du CESFO s'est déroulé les jeudi 27 et vendredi 28 novembre dans le bâtiment 338, gracieusement mis à disposition par l'Université Paris-Saclay, comme chaque année. Ouvert de 11h à 15h, l'événement a réuni 31 exposants. Les stands, proposés gratuitement, ont permis à chacun de présenter ses créations dans les meilleures conditions. La diversité des exposant.e.s a été un véritable atout : personnels de l'Université, artisans extérieurs, associations locales, ainsi que les activités du CESFO telles que Plaisirs d'aiguilles, Arts plastiques et le Photo Club ont pu exposer leurs œuvres.

L'événement a ainsi mêlé des exposant.e.s fidèles, présent.e.s depuis plusieurs années, et de nouvelles et nouveaux venu.e.s, apportant un renouvellement apprécié par le public. Le marché a mis à l'honneur une grande variété de produits : bijoux, objets artisanaux, produits de beauté, spécialités locales, etc.

L'organisation de cet événement a été rendue possible grâce à la participation active du personnel administratif du CESFO, qui a pris en charge des tâches essentielles. L'installation des stands a été facilitée par l'aide précieuse de certains membres du personnel des restaurants ainsi que du gardien du bâtiment 338. De plus, l'événement a bénéficié du soutien des élu.e.s du personnel du CESFO.

L'organisation a débuté en mai avec la demande d'autorisation pour le prêt du bâtiment, suivie en juillet par l'ouverture des inscriptions des exposant.e.s, la réservation des grilles et des tables, ainsi que la création de nouveaux flyers pour promouvoir l'événement.

La distribution de boissons chaudes et de friandises a été, comme toujours, très appréciée, et a contribué à créer une ambiance chaleureuse et conviviale, renforcée par les échanges entre exposant.e.s et visiteuses et visiteurs. Ce moment festif a permis de renforcer les liens au sein de la communauté universitaire et locale.

Malgré une bonne affluence, nous observons toutefois une baisse de fréquentation depuis les réorganisations sur le plateau, sans doute liée aux nombreux déménagements intervenus ces dernières années.

Les exposant.e.s ont exprimé une grande satisfaction quant à l'organisation et à l'accueil réservés durant l'événement. Ces retours positifs témoignent de l'attrait et de la convivialité du marché, et soulignent l'importance de cette initiative chaque année.

L'organisation de cet événement a été soutenue par une subvention de **1 500 €**, versée par le CESFO et financée conjointement par l'Université Paris-Saclay et le CAES du CNRS. Les dépenses liées aux achats (gâteaux, friandises, café, etc.) s'élèvent à **1 668 €**, et des recettes de **253 €** ont été générées grâce à la vente de paniers repas aux exposant.e.s.

BILAN FINANCIER :

L'activité CLS présente un excédent de **15 583 €** pour l'exercice 2025.